



TIPS OG TRICKS

OVERFLADE FORBEREDELSE

GENERELT

Forberedelse af overfladen er, bortset fra valg af materialer og dimensionering af fugerne, det vigtigste, når man skal sikre lang holdbarhed af fugerne. Derfor er det vigtigt at udføre forberedelsen af overfladerne meget grundigt.

AFRENSNING AF OVERFLADEN

Snavsede overflader skal renses før limning. Ved olierede eller fedtede overflader på store arealer anbefales damprensning med vaskemidler og efterfølgende skyldning med rent vand. Mindre områder kan renses med opløsningsmidler såsom Sika® Remover-208.

Støv på overfladerne fjernes bedst med en støvsuger. Trykluft kan anvendes, hvis det er oliefrigt.

Rust, andre oxideringer eller løs maling skal fjernes mekanisk. Metoderne kan være sandblæsning og slibning. Ved sandblæsning skal slibematerialet vælges efter hvilken type underlag, der skal afrens. Om nødvendigt kontaktes en producent af slibemidler.

Slibning med sandpapir kan udføres med en båndsliber, excentersliver, en rotationssliver eller manuelt. Grovheden af slibningen afhænger af det materiale, der skal fjernes. Normalt anvendes korn 40-80.

Efter slibning skal støvet fjernes med en støvsuger.



Fig. 11 Sandblæsning



Fig. 12 Damprensner

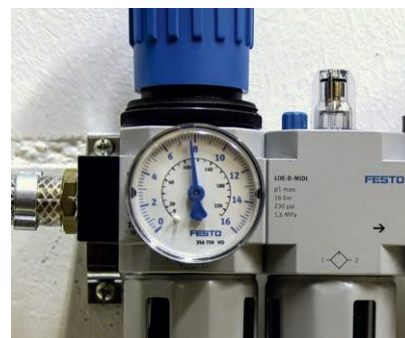


Fig. 13 Oliefjerner til trykluft



Fig. 14 Excentersliber



Fig. 15 Roterende slibermaskine



Fig. 16 Båndsliber

OVERFLADEBEHANDLING

Yderligere overfladebehandling kan være brug af en aktivator og/eller en primer. Detaljeret information kan ses i Marine forbehandlingsoversigten.

OPBEVARING AF PRODUKTER

OPBEVARING AF UÅBNEDE PATRONER OG POSER

Sikaflex® og Sikasil® produkterne skal opbevares ved temperaturer under +25°C.

Produktets holdbarhed er angivet på hver enkelt pakning.

Hvis produkterne opbevares ved højere temperaturer vil viskositeten af Sikaflex® øges til et punkt, hvor det er svært at trykke ud og vil være mindre elastisk. I så fald bør produktet ikke anvendes, da det ikke er sikkert, at underlaget fugtes tilstrækkeligt.

Sikasil® reagerer anderledes. Efter udløb af holdbarheden sænkes reaktiviteten og den fysiske styrke er lavere end angivet i produkt-databladet. Viskositeten (udpresningen) af produktet ændres ikke.

OPBEVARING AF EN ÅBNET PATRON

Hvis en patron åbnes og ikke anvendes i nogen dage skal dysen blive på patronen, og blot udskiftes med en ny, når patronen skal anvendes igen.

Hvis produktet ikke skal anvendes i en længere periode anbefaler vi, at man fjerner dysen og dækker åbningen med alu-folie. Skru en ny dyse på over folien. Når produktet skal anvendes – efter folien er fjernet – må man forvente, at der kræver ekstra kraft for at trykke massen ud. Når først stemplet begynder at flytte sig falder det nødvendige tryk til normalt niveau.

OPBEVARING AF AKTIVATORER OG PRIMERE

Disse produkter skal opbevares ved temperaturer under +25°C. Når flaskerne er åbnet skal de lukkes straks efter brug. Maksimal holdbarhed efter åbning er 3 måneder.

ANVENDELSE

GENERELT

Respekter anbefalingerne i det gældende sikkerhedsdatablad omkring kollektiv og personlig beskyttelse. Anvend kun produktet indenfor udløbsdatoen. Anvend aldrig fortyndere eller opløsningsmidler til at fortynde aktivatorer eller primere.



Fig. 17 Bedst før dato - patron

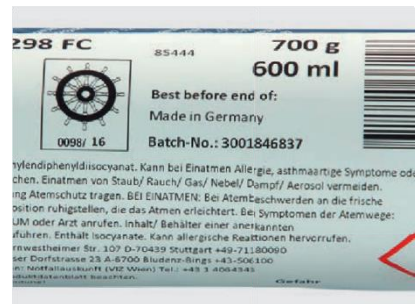


Fig. 18 Bedst før dato - pose

PÅFØRING AF AKTIVATORER OG PRIMERE

Aktivatorer skal påføres som en opløsning. De påføres udelukkende på ikke-porøse underlag. Fugt en papirserviet med en passende aktivator og tør overfladen i én retning. Vend servietten om til en ren side og fortsæt rengøringen.

Tør området med en tør serviet, hvis aktivatoren følger (tør på/tør af metoden). Bortskaf servietterne, når de er beskidte – ifølge lokal lovgivning.

Luk aktivator flasker straks efter brug.



Fig. 19 Yder og inder låg



Fig. 20 Luk inder låget straks efter brug

Hvis du omhælder aktivatoren til en anden flaske/dåse skal resten af det omhældte indhold kasseres ved dagens slutning i henhold til lokal lovgivning for at forhindre de-aktivering.

Anvend aldrig aktivator, som er uklar eller som ser anderledes ud.

Respekter minimum og maksimum ventetid før lim eller fugemasse påføres. Konsulter Marine forbehandlingsoversigten.

Primere påføres som maling. Brug en ren tør pensel eller en filtud til at påføre primeren.

Sika® MultiPrimer Marine kan også påføres med en papir serviet.

Pigmenterede primere såsom Sika® Primer-206 G+P eller Sika® Primer-209 D skal omrystes indtil man kan høre den metalkugle, der er i dåsen. Ryst endnu et minut så primeren er helt homogen.



Fig. 21 Ryst



Fig. 22 Yder og inder låg



Fig. 23 Luk inder låget straks efter brug

Hvis du omhælder primeren til en anden flaske/dåse skal resten af det omhældte indhold kasseres ved dagens slutning i henhold til lokal lovgivning. Dette vil forhindre inaktivering eller gelering.

Respekter minimum og maksimum ventetid før lim eller fugemasse påføres.

PÅFØRING AF LIM OG FUGEMASSE

Påføring sker med en god kvalitets fugepistol. Billige pistoler kan gå i stykker – specielt ved højviskøse lime såsom Sikaflex®-292i eller -296. Påfør produktet med en trekantet dyse med passende dimensioner idet pistolen holdes vertikalt



Fig. 24 Påføring af lim

Placer afstandsstykker (se side 17) ved siden af limstrengen.

Saml delene, idet der holdes et jævnt tryk indtil endelig position af delene er opnået. Anvend et stykke flådjern til at presse fleksible dele til ens ønsket tykkelse.

Ved vertikal påføring anvendes afstandsstykker eller selvklæbende tape for at holde delene på plads indtil limen opnår tilstrækkelig styrke.

Ved efterfølgende fugning beskyttes kanterne med selvklæbende tape. Påfør fugemassen idet fugen fyldes totalt – undgå at indeslutte luft. Bearbejd fugen med en fleksibel fugepind. Fjern tapen så snart fugen er bearbejdet og før skinddannelse.

FJERNELSE AF LIM OG FUGEMASSE

FRISKE UHÆRDEDE PRODUKTER

På ikke-porøse overflader fjernes fugemassen eller limen med en spartel. Afrens overfladen efterfølgende med en serviet eller klud påført Sika® Remover-208.

Anvend ikke opløsningsmidler da de kan reagere med Sikaflex® og danne en permanent klistret overflade.

På porøse overflader er det bedst at lade produktet hærde og derefter fjerne det mekanisk.

HÆRDEDE PRODUKTER

Hærdet Sikaflex® kan kun fjernes mekanisk. Opløsningsmidler kan ikke opløse hærdet Sikaflex® men kan måske blødgøre for lettere bortfjernelse (brug acetone eller isopropyl alkohol).

Bemærk: Anvend aldrig Sika® Aktivator til afrensning.

RENGØRING AF HÆNDER OG HUD

Undgå kontakt med Sikaflex®. Brug personligt og fælles beskyttelsesudstyr, såsom handsker etc.

Anvend aldrig opløsningsmidler til at afrense huden. Det bedste er Sika® Handclean klude eller andre vandbaserede rensesubstanter.

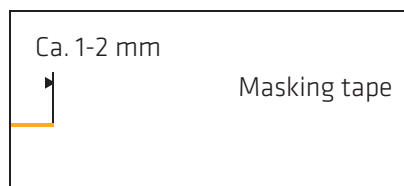
Detaljeret information omkring produkternes fysiologi kan ses i det nationale sikkerhedsdatablad – som kan ses på hjemmesiden www.sika.dk.

HJÆLPEMATERIALER

MARKERINGSTAPE

Markeringstape anvendes til at beskytte underlaget imod tilsmudsning. Påfør markeringstapen ca. 1 mm fra fugen (se illustration). Efter påføring og bearbejdning af fugemassen skal markeringstapen fjernes så hurtigt som muligt før skinddannelse på lim eller fugemasse.

BEMÆRK DENNE FIGUR ER IKKE „OK“ – hent fra original dokumentet



AFSTANDSSTYKKER

Afstandsstykker anvendes til at sikre en ensartet tykkelse af limstrengen. De skal være blødere (shore hårdhed) end den hærdede lim.

Passende materiale er selvklæbende stødpuder. En anden mulighed er at fremstille en lille streng eller et ark af Sikaflex® limen i den ønskede tykkelse. Efter hærdning skæres den i små dele på ca. 5x10 mm.

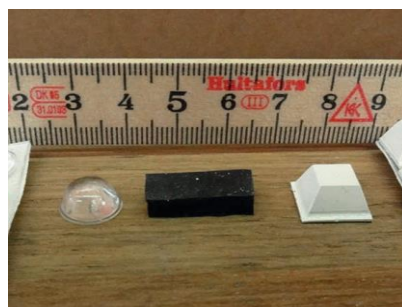


Fig. 25 Eksempler på afstandsstykker

Fastgør afstandsstykket til underlaget. Hvis der kræves lim anbefaler vi at anvende en lille dråbe Sikaflex®. Anvend aldrig sekundlim/superlim, da det afgiver dampe, som påvirker vedhæftningen af Sikaflex® limen til underlaget i negativ retning.

AFSTANDSSTYKKER

Afstandsstykker anvendes til, midlertidigt, at fiksere f.eks. vertikalt klæbede dele for at forhindre, at de glider.

De er bedst fremstillet af plastik eller træ. Anvend aldrig metaller! Efter tilstrækkelig hærdning af limen kan de fjernes så man kan fortsætte fugningen af resten af fugen.



Fig. 26 Afstandsstykker

HVORDAN MAN UNDGÅR KORROSION

Den bedste modstandsdygtighed overfor korrosion opnås ved at anvende et passende malingsystem, som er designet til marine forhold.

- Aluminum og almindeligt stål skal beskyttes med sådanne malingsystemer. (ISO 12499-3)
- Derudover skal luftlommer eller andre aflukkede områder undgås (f.eks. mellem lim og bagstop). Ved kold påføring kan viskositeten nedsættes og det kan hjælpe at opvarme limen eller fugemassen i et vandbad (op til ca. +40°C).
- Afbryd limstrengen for tillade afløb af indsluttet vand (kondensvand).

Bemærk: Sika primere giver meget begrænset korrosionsbeskyttelse og bør udelukkende anvendes for at forbedre vedhæftningen.