



METODE BESKRIVELSE

BLANDING & UDFØRELSE AF GULVSYSTEMER

JUNI 2015 / VERSION 1.0 / SIKA DANMARK A/S

Indhold

1	Formål	3
2	Blanding	3
2.1	Blandepladsen	3
2.2	Generelt om blandeudstyr	3
2.2.1	Blander og blandespiral	3
2.2.2	Dobbelt blandespiral (håndholdt eller på stativ)	4
2.2.3	Tvangsblander	4
2.3	Blande procedure to-komponente epoxy / PU	4
2.4	Blande procedure en-komponente flooring produkter	5
2.5	Blande procedure for Sikafloor®-EpoCem produkter	5
2.6	Blande procedure for cementbaserede spartelmasser/udjævningsmørtler	5
2.7	Blande procedure for Sikafloor®-PurCem produkter	5
2.8	Blande procedure for Sikafloor®-Pronto produkter	6
3	Tromle håndtering	6
4	Udførelse	8
4.1	Udlægning af to-komponente epoxy / PU primere	8
4.2	Udlægning af to-komponente epoxy vedhæftningsprimer / mørtel belægning / reparations mørtel	8
4.3	Udlægning af to-komponente epoxy skrabelag / udjævningslag	8
4.4	Udlægning af to-komponente epoxy / PUR selvudflydende belægning	9
4.5	Udlægning af to-komponente epoxy / PUR selvudflydende belægning; afsandet	9
4.6	Udlægning af Sika®-ComfortFloor® System	9
4.7	Udlægning af to-komponente epoxy / PU topcoats, glat og struktureret overflade	10
4.7.1	Topcoat	10
4.7.2	Glat belægning	11
4.7.3	Struktur belægning	11
4.8	Udlægning af Sikafloor®-PurCem produkter	12
4.9	Udlægning af cementbaserede spartelmasser	12
4.9.1	Manuel udlægning	12
4.9.2	Pumpe udlægning	12
4.10	Udlægning af Sikafloor®-EpoCem produkter	13
4.10.1	Selvudflydende gulvbelægninger 1,5 til 3 mm og 3 mm til 7 mm	13
4.10.2	Gulvbelægninger 7 mm til 100 mm	13
4.11	Udlægning af Sikafloor®-Pronto produkter	14
4.11.1	Primere	14
4.11.2	Skrabelag	14
4.11.3	Afsandet slidlag	14
4.11.4	Topcoat	15
4.11.5	Armeret belægning	15
5	Udførelse af kontakt punkter til ESD- og ECF gulvsystemer	15
6	Værktøj og udstyr	17
6.1	Anbefalede værktøjs leverandører	19
7	Sundheds – og sikkerhedsinformationer	19
8	Begrænsninger	19
9	Miljø	19
9.1	Rengøring af værktøj / blandeudstyr	19
9.2	Affalds håndtering	20
10	Bemærkninger	20
11	Placering	20

Metode Beskrivelse

Blanding og udførelse af Gulvsystemer

Juni, 2015, 1.0

1 FORMÅL

Denne Metode Beskrivelse forklarer – step by step – proceduren for korrekt blanding og udførelse af gulvprodukter fra Sikafloor® serien.

2 BLANDING

2.1 BLANDEPLADSEN

Det skal sikres at den nødvendige mængde af alle del-komponenter af det materiale der skal påføres, alt udstyr som vægt, blandeværktøj, udlægningsværktøj, rengøringsmidler til dette er til stede og nemt tilgængeligt, så der ikke under udlægningen forekommer stop, og at ikke der hele tiden kan holdes en "våd kant". Den ideelle bemanning der kan sikre et konstant materiale flow er f.eks.: 1 person til blanding, 1 til åbning af emballager og fordeling af materialer. Afhængig af projektets størrelse rettes antallet af personer til.



Det sikres, at alle materialer og værktøj der skal anvendes er til stede og nemt tilgængeligt.

2.2 GENERELT OM BLANDEUDSTYRET

2.2.1 BLANDER & BLANDESPIRAL

Ethvert Sikafloor® produkt skal blandes grundigt før påføring. Tre typer af blandeudstyr anbefales, afhængig af det enkelte produkts viskositet.



Denne blander (f.eks. Collomix® Xo 6) anbefales til u-fyldte bindere og de flydende komponenter til belægninger og mørtler (for fyldte belægninger og mørtler anbefales dobbeltbladet blandespiral eller en tvangsblander se nedenstående). Først og fremmest omrøres komponent A. Derefter tilsættes komponent B og der blandes grundigt i minimum 3 minutter og indtil en homogen blanding er opnået.

2.2.2 DOBBELT BLADET BLANDER/BLANDESPIRAL (HÅNDHOLDT ELLER PÅ STATIV)



Dobbeltbladet blander (Collomix® Xo 55 Dou) er ideel til alle typer af fyldte bindersystemer incl. belægninger og mørtelblandinger. Først blandes komponenterne A+B, derefter hældes disse i en velegnet blandespannd og derefter tilsættes C-komponenten under langsom og konstant blanding. Der blandes i minimum 3 minutter og indtil blandingen er homogen.

2.2.3 TVANGSBLANDER



Denne blander (ColloMatic® XM) er designet til korrekt blanding af større mængder af alle typer meget fyldte mørtler og belægninger. Først hældes pulverkomponenten i blandekarret og derefter tilsættes de forblandede A+B komponenter eller den flydende binder mens blanderen kører langsomt og konstant. Der blandes i minimum 3 minutter og indtil blandingen er homogen.

2.3 BLANDE PROCEDURE TO-KOMPONENTE EP / PU

Ren resin u-fyldt:

Før sammenblanding omrøres komponent A grundigt med velegnet udstyr. Når hele komponent B er tilsat til A-komponenten, blandes i minimum 2 minutter og indtil blandingen er homogen.

For at sikre at blandingen er grundigt rørt omhældes til en ny emballage og bland derefter kortvarigt igen. "Overblanding" skal undgås for at minimere indblanding af luft.

Fyldt med kvartssand / fillere / Stelmittel T:

Når komponent A og B er blandet tilsættes kvartssand og eventuelle fillere og, hvis det er krævet, Sika Stelmittel T og der blandes i yderligere 2 minutter. For at sikre at blandingen er grundigt rørt omhældes til en ny emballage og bland derefter kortvarigt igen. "Overblanding" skal undgås for at minimere indblanding af luft.

Metode Beskrivelse

Blanding og udførelse af Gulvsystemer

Juni, 2015, 1.0

2.4 BLANDING AF EN-KOMPONENTE FLOORING PRODUKTER

Før anvendelse røres Sikafloor®-materialet mekanisk i ca. 3 minutter med en langsomt gående (300-400 omdr. min.) elektrisk blander indtil produktet er ensartet og homogent. "Overblanding" skal undgås for at minimere indblanding af luft.

2.5 BLANDE PROCEDURE FOR SIKAFLOOR®-EPOCEM PRODUKTER

Før sammenblanding rystes dunken med A-komponenten (den hvide væske) kortvarigt, derefter hældes A-komponenten ned i dunken med B-komponenten og de to komponenter rystes kraftigt sammen i 30 sekunder. Ved dosering fra tromler omrøres også inden sammenblanding. Herefter hældes binder-blandingen (A+B) i et velegnet blandekar (størrelse ca. 30 l) og gradvist tilsættes C-komponenten under omrøring med en kraftig blander. Der blandes grundigt i 3 minutter og indtil en homogen, klumpfri blanding er opnået. Bland kun hele sæt af A+B+C komponenterne. Bland aldrig mindre mængder. Der må ikke tilsættes vand. Når der tilsættes yderligere tilslag, skal dette gøres efter at C-komponenten er tilsat. Bland grundigt i 3 minutter med velegnet tvangsmikser som illustreret eller lignende velegnet udstyr. Fritfalds-blandere kan og må ikke anvendes.



For større blandinger af Sikafloor®EpoCem produkter, er den viste UEZ ZZ 50 Dissolver-Mixer en meget velegnet blander. Den er beregnet til blandinger på op til ca. 50 liter og giver indenfor den korrekte blandetid et klumpfrit miks. Aftapning og evt. omhældning af produktet foregår nemt gennem aftapningshanen.



UEZ Mischtechnik GmbH
Röntgenstraße 5-7
D-73730 Esslingen

2.6 BLANDE PROCEDURE FOR CEMENTBASEREDE SPARTELMASSER OG UDJÆVNINGSMØRTLER

Når der blandes manuelt hældes det tørre pulver ned i blandekarret, der indeholder rent vand. Bland grundigt i min. 3 minutter med en langsomtgående elektrisk blander (~ 300 - 400 omdr. min.)

2.7 BLANDE PROCEDURE FOR SIKAFLOOR®-PURCEM PRODUKTER

For alle Sikafloor®-PurCem produkter®, omrøres komponent A og B separat. Det sikres, at alt pigmentet er ensartet fordelt. Derefter blandes A og B komponenterne sammen og disse blandes i ca. 30 sekunder. Binderen (A+B) hældes i et velegnet blandekar og C komponenten (tørpulveret) tilsættes gradvist over ca. 15 sekunder og under konstant omrøring. Der blandes i yderligere 2-2½ minut for at sikre, at der opnåes en ensartet og fugtig blanding. Under blandeprocessen skrubes siderne på blandekarret ned – mindst én gang - med en velegnet spande-ske, for at sikre en komplet blanding. Det er vigtigt at sammenblandingen af de tre komponenter foregår ved lav hastighed for at undgå indblanding af luft med risiko for blærer i den færdige belægning, hvilket er forøget ved hurtige blande-hastigheder.

For "colour pack" versionen: Omrør først komponent A neutral med en langsomtgående blander og tilsæt derefter komponent D til denne. Bland indtil der er opnået en ensartet farve. Derefter følges blandeprocedure som ovenfor beskrevet.

2.8 BLANDE PROCEDURE FOR SIKAFLOOR®-PRONTO PRODUKTER

Omrør grundigt A komponenten og tilsæt derefter hærdepulver i korrekt mængde og omrør i yderligere et minut.

Pigmenteret:

Omrør grundigt A komponenten. Sammenbland med en mixer den krævede mængde af Sikafloor®-Pronto Pigment med den samme mængde af komponent A. Bland nu Komponent A med den opnåede pigment (den samlede mængde af Sikafloor®-Pronto Pigment i blandingen er = 10%) i mindst 3 minutter. Derefter tilsættes hærdepulver i den korrekte mængde og der blandes i ca. et minut.

BEMÆRK: Det er anbefalet at udføre tilsætning af pigmenter til A-komponenten dagen før udførelse, da dette giver en langt bedre befugtning af pigmenterne og giver en hurtigere udlægningsproces.

Fyldt materiale:

Omrør grundigt A komponenten, tilsæt derefter Sikafloor®-Pronto Filler, og hvis dette ønskes Sikafloor®-Pronto Pigment og bland i mindst 1 minut. Når de forskellige komponenter er tilstrækkeligt sammenblandet, tilsættes den korrekte mængde hærdepulver og der blandes yderligere 1 minut.

”Overblanding” skal undgås for at minimere indblanding af luft. For enkel håndtering kan 25 kg sæt deles (se vejledning i blandetabel i det respektive datablad). Komponenter skal altid vejes af i de korrekte mængder!

Ved indendørs arbejder skal der altid anvendes ”gnistfrit” blandeudstyr (eksplosions-sikret)!



Når de forskellige komponenter er tilstrækkeligt sammenblandet, tilsættes den korrekte mængde hærdepulver.

3 TROMLE HÅNDTERING

Disse brugervenlige værktøjer gør arbejdet meget lettere og forenkler udførelsen af projekterne.

Tromlehåndterings udstyret består af to tromlevogne, en tromleblander monteret på et tromlelåg, taphaner, tromlenøgle og Sikafloor®-Mixing Gauges. Se venligst nedenstående illustrationer:



En 200 kg tromle kan håndteres enkelt ved brug af en tromlevogn.



Tromleblander



Taphane tromle

Metode Beskrivelse

Blanding og udførelse af Gulvsystemer

Juni, 2015, 1.0



Materialer kan nemt deles i portioner ved hjælp af en hane og en vægt.



Udlægningsvogn



Blande måler:
Justerbar til alle
blandingsforhold og
alle spande størrelser.

Følg instruktionerne for korrekt tromle håndtering:



For komponent A fjernes det originale tromlelåg og erstattes af låget udstyret med tromleblander. Af sikkerhedshensyn skal dette altid være tilsluttet jording. Efter grundig omrøring er component A klar til brug. Komponent B kræver normalt ingen omrøring og kan bruges direkte fra tromlen.



Efter fjernelse af tromlemikseren sættes det originale låg på igen og tappehanen monteres i det korrekte udtag. For helt tæt pakning omkring hanen kan anvendes Teflontape på gevindet.



Ved at bruge specielle tromlevogne der er designet til dette lægges tromlerne enkelt i vandret position og kan nemt flyttes.



Komponent A og B skal afvejes i det korrekte blandingsforhold ved at anvende en passende vægt. Sikafloor® -Mixing Gauge skal justeres og dette er kun nødvendigt en gang. Den indstillede måler kan derefter anvendes til korrekt aftapning af alle følgende blandinger.



Når komponent A er tappet i blandespenden indstilles det første ben på Sikafloor® mixing gauge direkte til overfladen af den aftappede resin. Når den korrekte mængde af komponent B er tilsat sættes det andet ben til overfladen af de kombinerede materialer.



Bland derefter komponent A og B med en elektrisk blander (300-400 omdr.min.) i mindst 3 minutter og indtil der opnås en ensartet og homogen blanding.



Det blandede Sikafloor® materiale hældes i en ren emballage og blandes yderligere et minut.

Udlægningsvognen har bremses på hjulene og dette tillader nem blanding.



Materialet kan nu nemt fordeles og udlægges. Den vip-bare del af vognen tillader nu en korrekt, og tidsbesparende udlægning af materialet.

Metode Beskrivelse

Blanding og udførelse af Gulvsystemer
Juni, 2015, 1.0

4 UDFØRELSE

4.1 UDLÆGNING AF TO-KOMPONENTE EPOXY / PU PRIMERE

Det skal sikres, at en ensartet, porefri film dækker hele overfladen. Hvis det er nødvendigt påføres to primer lag. Udførelse med pensel, børste, rulle eller velegnet gummispartel. Anbefalet påføring er med gummispartel og efterrullet på "kryds og tværs".



Påfør med pensel, børste, rulle eller velegnet gummispartel og arbejd primeren godt ind i overfladen.

Hvis maksimumventetiden forventes at blive overskredet afsandes overfladen let med ovntørret kvartssand (0,4 – 0,7 mm) med et forbrug på maks. 1,0 kg/m².



4.2 UDLÆGNING AF TO-KOMPONENT EPOXY VEDHÆFTNINGSPRIMER / MØRTEL BELÆGNING/ REPARATIONSMØRTEL

Vedhæftningsprimer:

Påfør Sikafloor-epoxy binderen med pensel/børste eller rulle.

Mørtel belægning / reparationsmørtel:

Udlæg mørtelbelægningen i den endnu klæbende vedhæftningsprimer efter velegnede ledere om nødvendigt. Efter en kort ventetid komprimeres/trykkes mørtlen med en "amerikaner" eller en glittemaskine med Teflon coatede glitteblade (normalt 20-90 omdr. min.).

4.3 UDLÆGNING AF TO-KOMPONENTE EPOXY SKRABELAG / UDJÆVNINGSLAG

Hæld det blandede materiale ud på gulvet og fordel det jævnt med en dobbeltbladet spartel eller gummiskraber i den krævede lagtykkelse. Arbejdet udføres indenfor materialets potlife (Referer venligst til det specifikke produkt datablad for potlife).

Efter curing er det anbefalet at slibe hele overfladen for at fjerne grater og høje punkter.



Påføring af skrabelag med gummispartel / spartel i - den ønskede lagtykkelse -enten stående eller liggende på knæ.



Metode Beskrivelse

Blanding og udførelse af Gulvsystemer

Juni, 2015, 1.0

4.4 UDLÆGNING AF TO-KOMPONENTE SELVUDFLYDENDE EPOXY / PU BELÆGNINGER

Det skal sikres, at udlægningen af den selvudflydende belægning er indenfor den korrekte overmalingstid. Materialet hældes og fordeles jævnt med en savtakket spartel. Vend eventuelt den savtakkede spartel og glat overfladen for at fjerne eventuelle luftbobler og rul umiddelbart derefter overfladen med en pigrulle i flere retninger for at sikre en jævn lagtykkelse og fjerne indesluttet luft.



Materialet hældes og fordeles jævnt med en savtakket spartel, enten stående eller liggende på knæ. Efter jævn fordeling af materialet, vendes den savtakkede spartel og glat overfladen for at opnå en højere æstetisk grad af finish



Rul umiddelbart derefter med en pigrulle i flere retninger ("på kryds og tværs") for at sikre en jævn lagtykkelse og fjerne indesluttet luft.



4.5 UDLÆGNING AF TO-KOMPONENTE SELVUDFLYDENDE EPOXY / PU BELÆGNINGER; AFSANDEDE

Materialet hældes og fordeles jævnt med en savtakket spartel / tandet spartel. Vend eventuelt den savtakkede spartel og glat overfladen for at fjerne eventuelle luftbobler. Derefter jævnes og fjernes eventuelt indesluttet luft med en pigrulle. Efter ca. 10 minutter (ved +20°C) men inden 30 minutter afsandes med tilslag som ovntørret kvartssand, silicium karbid, dynagrip eller andre typer af afsandingsmateriale. Først afsandes let og derefter til overskud. Ved temperaturer > +25°C afsandes omgående.



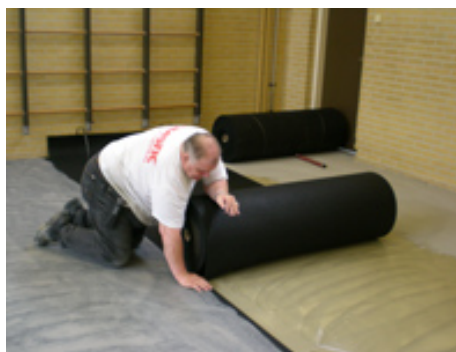
Materialet hældes og fordeles jævnt med en savtakket spartel,

- enten stående eller liggende på knæ. For bedre planhed rulles der umiddelbart efter med en pigrulle i flere retninger for at jævne og fjerne eventuelt indesluttet luft. Det sikres, at afsanding udføres jævnt, konstant, ensartet og ikke efterlader ujævne pletter. Der skal afsandes til overskud uden der efterlades ujævne områder.

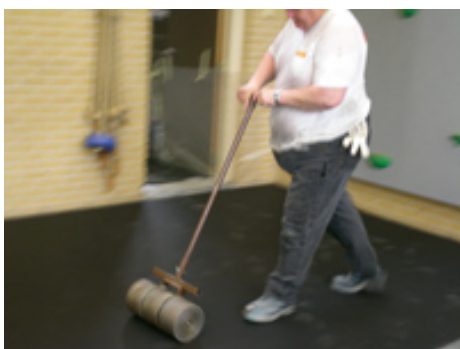




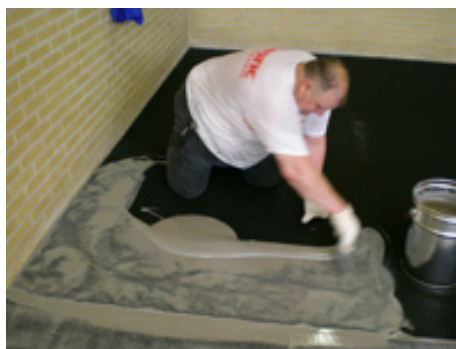
Sikafloor®-
Comfort Adhesive
hældes og
fordeles jævnt
med en savtakket
spartel, udføres
liggende på knæ



Derefter rulles
gummimåtten
ud over den
våde klæber.



Gummimåtten
presses ned med
en linorulle
til limens klæbefase



Sikafloor®-
Comfort
Porefiller
hældes og
fordeles
jævnt med
en spartel,
udføres
liggende på
knæ

Sikafloor®-Comfort Porefiller hældes og fordeles jævnt med en spartel. Det skal sikres, at alle porer og overfladen er forseglet ved at arbejde i to retninger og fuger/samlinger mellem banerne af gummimåtten også lukkes ved at arbejde fra begge sider. Det betyder at disse bliver lukket ved at de spartles fra begge sider min. to gange hver. Porefilleren skal skrubes ned i overfladen ikke placeres på oversiden af denne.

4.7 UDLEGNING AF TO-KOMPONENTE EPOXY / PU TOPCOATS, GLAT OG STRUKTUR

4.7.1 TOP COAT

Det skal sikres at påføringen af materialet stadig er indenfor overmalingsintervallet.

Topcoats kan påføres med gummiskrabere og efterfølgende rulles i flere retninger ("på kryds og tværs") med en korthåret rulle.



Materialet kan
påføres som en
maling med en rulle
eller som topcoat
med en plastic /
gummiskrabere og
efterfølgende rulles
med en korthåret
rulle



Metode Beskrivelse

Blanding og udførelse af Gulvsystemer

Juni, 2015, 1.0

4.7.2 GLAT TOPCOAT

Før påføring kontrolleres den relative fugt og dugpunktet. Efter at materialet er hældt ud på overfladen fordeles dette i samme retning med en rulle.

Med samme rulle rulles på tværs af udlægningsretningen så der dækkes et areal på ca. 1,35 m uden at overlape den foregående bane og derefter baglæns til ca. 1,45 m med et overlap på ikke mere end 5 cm.

Derefter skiftes til en korthåret rulle og overlappet udvides i 10-20 cm med "let hånd".

Et samlings frit udseende opnås hvis der hele tiden holdes en "våd kant" under påføringen.



4.7.3 STRUKTUR TOPCOAT

Det skal sikres, at påføringen af materialet stadig er indenfor overmalingsintervallet.

Før sammenblanding omrøres komp. A mekanisk. Når hele komp. B er tilsat til komp. A, blandes der i min. 2 minutter og indtil der opnås en ensartet og homogen blanding.

Når komp. A og B er blandet tilsættes kvartssand 0,08 – 0,25 mm og/eller 0,1 – 0,3 mm og Stelmittel T, hvis det kræves, og der blandes i yderligere 2 minutter indtil blandingen er ensartet og homogen.

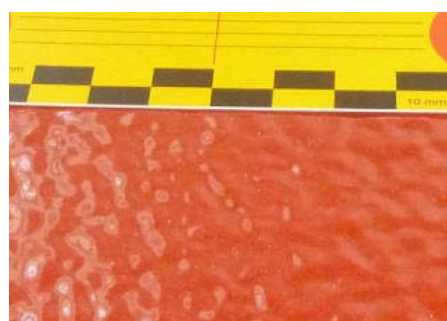
For at sikre en korrekt blanding omhældes til en ny emballage og der blandes igen. Overblanding skal undgås for at begrænse og minimere luftindblanding.



Sikafloor®-materialet skal hældes ud og fordeles jævnt med en savtakket spartel en stående eller liggende ned på knæ.



Det thixotrope Sikafloor®-materiale skal efterrulles med en struktur-rulle for at danne en appelsinhuds overflade struktur.



4.8 UDLÆGNING AF SIKAFLOOR®-PURCEM PRODUKTER

Referer venligst til Metode Beskrivelse for Sikafloor-PurCem System

4.9 UDLÆGNING AF CEMENTBASEREDE SPARTELMASSER OG AFRETNINGSMASSER

4.9.1 MANUAL UDLÆGNING



Hæld det blandede materiale ud på den primede overflade og fordel det jævnt med med spartel eller lagindikator i den ønskede lagtykkelse.



Pigrul overfladen grundigt i flere retninger for at fjerne indesluttet luft.

4.9.2 PUMPE UDLÆGNING



Anvend en konventionel mørtelblander og pumpe og kontroller vand doseringen for at opnå de korrekte flydeegenskaber, og mål den gennemsnitlige flydemålsdiameter på en plan, ren og vandret overflade. Efter udlægning på overfladen afrettes med spartel eller lagindikator til den ønskede lagtykkelse. Anvendelse af en pigrulle er ikke et krav men tilrådeligt for at forbedre overfladens homogenitet. Rul grundigt med pigrullen i to retninger for at fjerne eventuelt indesluttet luft, men gør det hurtigt og lige efter udlægning og konstant.



Blanding og udførelse af Gulvsystemer
Juni, 2015, 1.0

Produktet udlægges ved at gå langs kanten og holde en "våd kant" ved hele tiden at udlægge i det foregående før dette begynder at sætte sig (blive mat) og hærde.

Bredden af udlægningen vil være bestemt af de aktuelle udlægnings-konditioner. Jo højere overflade- og lufttemperatur - jo smallere bredde. Lagtykkelsen er også bestemt af stedet (den eksisterende kant) hvor materialet udlægges.



Efter udlægning på den primede overflade jævnes med spartel eller lagindikator til ønsket lagtykkelse. Der pigrulles grundigt i to retninger for at fjerne indesluttet luft. Denne proces bør ikke udsættes for længe (maks. 5-10 min. efter udlægning), specielt ved høje temperaturer, på grund af risikoen for at efterlade rullemærker eller ujævnheder eller "bølger" i overfladen. Der bør heller ikke rulles for længe da dette også kan forårsage et uskønt udseende.

Det perfekte team :

- En mand ved slangen (udlæggeren),
- En assistent til at flytte slangen og andre opgaver i forbindelse med et konstant flow,
- En mand med lagindikatoren (afhængig af den aktuelle lagtykkelse),
- En mand med pigrullen,
- En mand til at fylde og styre maskinen

4 - 5 mand kan udlægge 450 til 600 m² pr. dag afhængig af lagtykkelsen.

4.10 UDLÆGNING AF SIKAFLOOR®-EPOCEM PRODUKTER

4.10.1 SELVUDFLYDENDE BELÆGNINGER FRA 1,5 TIL 3 MM OG 3 MM TIL 7 MM:

Udlæg den blandede Sikafloor®-EpoCem på den primede overflade og fordel jævnt i den ønskede lagtykkelse med gummi- eller stålspartel og overrul overfladen med pigrulle for at fjerne indesluttet luft og opnå en jævn og ensartet lagtykkelse.

Bearbejdigheden kan justeres ved en let variation i mængden af komponent C. Brug aldrig tilsætning af vand, hvilket vil ødelægge blandingen, overfladens finish og give misfarvninger. En fuge- og samlingsfri overflade kan opnås ved hele tiden at holde en "våd kant" under udførelsen.

4.10.2 GULV BELÆGNINGER FRA 7 MM TIL 100 MM

Placer den blandede Sikafloor-EpoCem belægning vådt i vådt i den endnu klæbrige primer og fordel jævnt i den ønskede lagtykkelse med velegnet udlægningsværktøj og komprimer ved "stampning". Afret ved hjælp af retholt på udlagte stål-ledere (8-10mm), efterfulgt af mekanisk glitning med syntetisk skive eventuelt med en ganske lille

Metode Beskrivelse

Blanding og udførelse af Gulvsystemer

Juni, 2015, 1.0

mængde vand på skiven. For udlægning af lagtykkelser over 30 mm, udlæg mørtlen i mindst 2 lag og komprimer hvert lag for sig. Bearbejdigheden kan justeres ved en let variation i mængden af komponent C

4.11 UDLÆGNING AF SIKAFLOOR®-PRONTO PRODUKTER

4.11.1 PRIMERE

Påfør det blandede materiale med rulle, idet det sikres, at denne befugter overfladen men at der ikke opstår "pytter" på overfladen. Der arbejdes kun indenfor potlife



Påfør med pensel/børste, rulle eller gummispartel og arbejd materialet godt ned i den forbehandlede overflade



4.11.2 SKRABELAG



Efter korrekt forbehandling af overfladen sikres det, at et jævnt porefrit lag dækker overfladen. Om nødvendigt påføres to lag.

Påføring af skrabelag udføres med gummispartel/spartel i den ønskede lagtykkelse – enten stående eller liggende på knæ.

4.11.3 AFSANDEDE SLIDLAG



Materialet hældes...



...og fordeles jævnt med en savtakket spartel.



Umiddelbart efter afsandes med rent, tørt kvartssand.

4.11.4 TOP COAT

Umiddelbart efter blanding, hældes materialet ud på overfladen og fordeles jævnt ved brug af en "fnugfri" korthåret nylon rulle eller velegnet gummispartel. En fuge- og samlingsfri overflade kan opnås ved hele tiden at holde en "våd kant" under udførelsen.



Fordel jævnt ved brug af en "fnugfri" korthåret nylon rulle eller velegnet gummispartel



4.11.5 ARMERET LAG

Rul Sikalastic®-120 Fleece ud i den våde resin, pres indesluttet luft ud med en lammeskinsrulle, der sikres et overlæg på min. 50 mm mellem de enkelte baner armeringsvæv. Påfør "vådt i vådt" et indkapslingslag af Sikafloor®-15 Pronto tilsat Sikafloor®-Pronto Filler, påføring udføres med lammeskinsrulle og der sikres en fuld gennemvædning af vævet.



Efter udlægning af Sikafloor®-15 Pronto, rulles Sikalastic®-120 Fleece ud i den våde resin, pres indesluttet luft ud med en lammeskinsrulle, der sikres et minimum 50 mm overlæg mellem de enkelte baner armeringsvæv. Påfør "vådt i vådt" et indkapslingslag af Sikafloor®-15 Pronto påføring udføres med lammeskinsrulle og det sikres en fuld gennemvædning af vævet.



5 INSTALLATION AF JORDINGSPUNKTER TIL ESD- OG ECF GULVSYSTEMER

Hvert jordingspunkt kan aflede ca.300 m². Det skal sikres at den længste afstand til hvert punkt i området er maks. 10 meter til det næste. For længere afstande monteres yderligere kontaktpunkter. Hvis den aktuelle situation ikke muliggør yderligere kontaktpunkter, skal længere afstande tilsluttes ved hjælp af kobbertape. Kontaktpunkterne skal tilsluttes konstruktionens jordingsystem og dette arbejde må kun udføres af en autoriseret installatør i overensstemmelse med relevante lokale regler. Det optimale antal af jordings-/kontaktpunkter afhænger af de aktuelle konditioner og bør specificeres ved anvendelse af tilgængelige tegninger.

Metode Beskrivelse

Blanding og udførelse af Gulvsystemer

Juni, 2015, 1.0

Installations vejledning:



Forbehandl og prim overfladen i henhold til produkt databladet.

Bor et hul med en diameter på 8 mm og en dybde på > 50 mm.

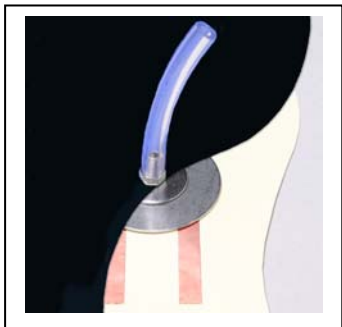
Fjern alt støv, løse materialer og indsæt rawlplug, denne skal være plan med overfladen.

Skru Umbraco skruen ned så denne stikker 16 mm op over overfladen.



Monter kobbertapen (2 x 10 mm) på begge sider af borehullet som vist på billedet

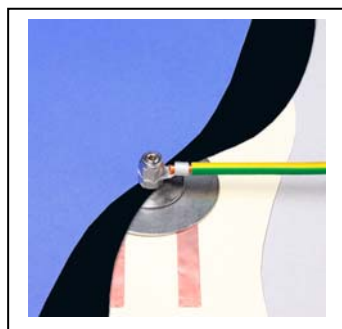
Monter den store (D=60 mm) og den mellemste (D=30 mm) skive med møtrikken (M 6) til Umbraco-skruen.



Monter den lille plastikslange fast og tæt på Umbraco skruen.

Det sikres, at dette sidder helt tætsluttende inden påføring af Sikafloor® materialet.

Derefter påføres den sorte ledende primer.



Påfør derefter den ledende belægning.

Efter at Sikafloor® materialet er hærdet fjernes plastikslangen.

Rens toppen af Umbraco skruen grundigt.

Fastgør messingøjet ved hjælp af den selvslænde møtrik (M 6) ved Umbraco skrue.

Tilslut jordforbindelses-kablet med messing øjet.

Metode Beskrivelse

Blanding og udførelse af Gulvsystemer
Juni, 2015, 1.0

6 VÆRKTØJ OG Udstyr

Værktøj til udlægning af to-komponente Epoxy/PU/PMMA primere/vedhæftningsprimere



Gummispartel
Stående udførelse



Rullehåndtag



Nylon Rulle, 8 mm Floor

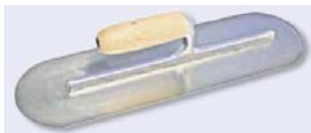


Jumbo pensel glat
bredde 60 mm

Værktøj til udlægning af to-komponente Epoxy mørtel belægninger /reparationsmørtler



Dobbeltbladet spartel



Amerikaner, rustfrit stål
afrundede hjørner



Spandeske



Teflon coated glittemaskine

Værktøj til udlægning af to-komponente Epoxy skrabelag / udjævningslag



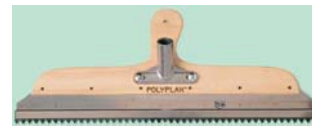
Glatte spartel



Dobbeltbladet spartel



Gummispartel
Stående udførelse



Savtakket spartel
Stående udførelse

Værktøj til udlægning af to-komponente selvudflydende Epoxy/PU/PMMA belægninger



Savtakket spartel
Stående udførelse



Savtakket spartel



Spartelblade



Pig rulle stålpigge

Metode Beskrivelse
Blanding og udførelse af Gulvsystemer
Juni, 2015, 1.0

Værktøj til udlægning af to-komponente Epoxy/PU/PMMA topcoats, glatte og strukturerede



Gummispartel

Stående udførelse



Nylon Roller, 8 mm Floor



Savtakket spartel



Textured Rulle, grov

Værktøj til udlægning af cementbaserede undergulve



Lagindikator

Stående udførelse



Holder til gummiblade
bredde 58 cm

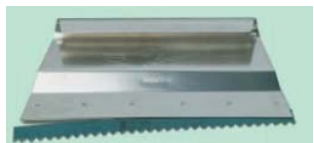


PFT G-4 og G5



Putzmeister S-5

Værktøj til udlægning af Sikafloor-Comfort System



Savtakket spartel



Spartelblade



Automatic Kniv faste-blade
PROFESSIONAL Flooring-Knife



Tæppe og linolium rulle

Yderligere hjælpeværktøjer til udførelse af gulvmaterialer



Sika®-Cleaning Spartel

Rengøring/tømning af emballager



Pigsko



Sikafloor®-ToolBox; Sika tilbyder et udvalg af de mest anvendte værktøjer og måleudstyr

Metode Beskrivelse

Blanding og udførelse af Gulvsystemer

Juni, 2015, 1.0

6.1 ANBEFALEDE LEVERANDØRER AF VÆRKTØJ

iTOOLS I/S

Skovdalsvej 4
8300 Odder
Telefon: +45 29 99 82 22
Telefax: +45 86 54 53 76
E-mail: mail@iTOOLS.dk
CVR-nr. DK 34 22 06 62

POLYPLAN

PPW-POLYPLAN-WERKZEUGE GmbH
Riekbornweg 20
D-22457 Hamburg, Germany
Fon: +49 40 / 559726 0
<http://www.polyplan.com>

7 SUNDHEDS – OG SIKKERHEDSINFORMATIONER



Håndtering og bearbejdning af resin-baserede gulvmaterialer kan give anledning til irritation af øjne, hud, næse og svælg. Derfor skal der anvendes og bæres øjenbeskyttelse under brug og håndtering af disse materialer.

Sikkerhedssko, handsker og andet velegnet hudbeskyttelse skal bruges hele tiden.

Vask altid hænderne med en velegnet sæbe efter brug og håndtering – før der toiletbesøg og spisning.

For information og anvisning af sikker håndtering, opbevaring og affaldshåndtering af kemiske produkter – referer altid til det senest opdaterede sikkerhedsdatablad, der indeholder alle disse data.

8 BEGRÆNSNINGER

- Referer altid til leverandørens instruktioner før anvendelse af værktøj og udstyr.
- Produkter skal kun påføres i overensstemmelse med deres beregnede anvendelse.
- Lokale forskelle i produkterne kan resultere i variationer i deres egenskaber. Derfor skal det lokale relevante produkt datablad og det lokale sikkerhedsdatablad altid anvendes.
- Vær opmærksom på kondens. Overfladen skal altid være mindst +3° højere end dugpunktet.
- Ved fugtindhold i overfladen > 4% vægt skal der anvendes en midlertidig fugtspærre som f.eks. Sikafloor®-81 EpoCem (referer til produkt datablad for Sikafloor®-81 EpoCem).

9 MILJØ

9.1 RENGØRING AF VÆRKTØJ / UDSTRYR

Rengør værktøj og udstyr med Sika Colma Rensevæske umiddelbart efter brug (cementbaserede produkter, eller vandbaserede produkter afvaskes med vand). Hærdet materiale kan kun fjernes mekanisk.

Metode Beskrivelse

Blanding og udførelse af Gulvsystemer
Juni, 2015, 1.0

9.2 AFFALDSHÅNTERING



Tøm aldrig overskydende materiale i afløb, alt bør bortskaffes gennem godkendte og autoriserede firmaer i henhold til de danske regler. Det skal sikres, at intet løber ud på og i jorden, i vandløb, afløb og kloarker.

FOR DETALJERET INFORMATION REFERER TIL SIKKERHEDSDATABLAD

10 BEMÆRK

”Enhver oplysning om eller forslag til brug af Sika’s produkter, som vi enten skriftligt eller mundtligt har givet til købere eller slutbrugere af produktet er afgivet i god tro efter vore egne erfaringer og baseret på godkendt praksis og det teknologiske og videnskabelige erkendelsesniveau på tidspunktet for meddelelse af sådanne forslag eller oplysninger, som er afgivet uden garanti af nogen art, og som ikke medfører noget yderligere ansvar for Sika Danmark A/S ud over, hvad der måtte fremgå af den til grund liggende salgsaftale. Det er købers eller slutbrugers ansvar selv at undersøge eller på anden måde at fastslå, at vore produkter er egnede til den påtænkte brug og i øvrigt at sørge for, at produkterne opbevares og anvendes på korrekt måde i overensstemmelse med meddelte forskrifter og under hensyn til konkrete forhold, således at skader eller mindre tilfredsstillende resultater undgås. Enhver ordre er alene accepteret og enhver leverance alene effektueret i henhold til Sika Danmark A/S’s generelle salgs- og leveringsbetingelser, som forudsættes bekendt og accepteret, men i øvrigt udleveres på forlangende. Vore udsendte kataloger opdateres ikke systematisk. Nærværende datablad er udelukkende til brug i Danmark. Værdier angivet i nærværende datablad skal betragtes som vejledende, med mindre andet er angivet.”

11 PLACERING

www.sika.dk

Denne version af
Søren Jæger
Jaeger.soren@dk.sika.com

Metode Beskrivelse
Blanding og udførelse af Gulvsystemer
Juni, 2015, 1.0